

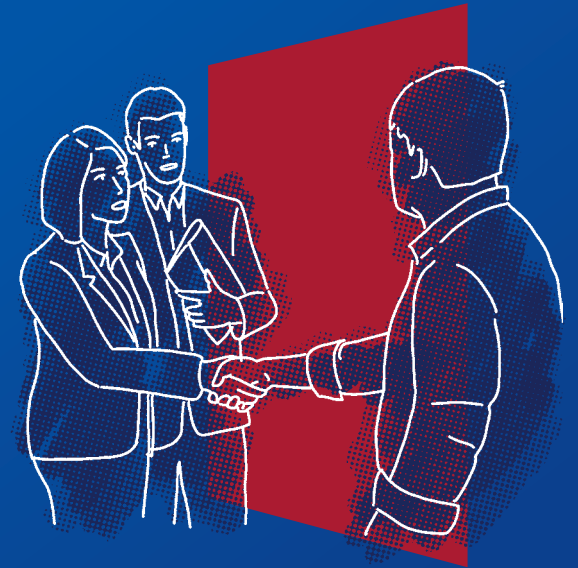


PUBLIC
DEFENDER'S
OFFICE

pdo.mlaw.gov.sg



PUBLIC
DEFENDER'S
OFFICE



是否需要却无力聘请律师？

您可向公设辩护人办公室申请
刑事辩护援助



欲知更多有关刑事辩护援助的详情，请扫描此二维码

公设辩护人办公室简介

公设辩护人办公室 (PDO) 是为了提供刑事辩护援助来增强弱势群体的司法公正而设立

设立于新加坡律政部的其中一个部门, PDO 是由全职辩护人员协助首席公设辩护人在 2022 年《公设辩护人法案》下执行任务

被控犯有非死刑刑事罪行或希望提出上诉/抗辩, 但无力聘请律师的新加坡公民和永久居民可以向 PDO 申请刑事辩护援助。申请者必须满足经济能力与案情审查合格资格。通过审查后有可能需要支付供款, 才有资格获得刑事辩护援助。

律政部服务中心

45 Maxwell Road
#07-11 The URA Centre (East Wing)
Singapore 069118

开放时间

周一至周五, 上午 8.30 至下午 5.00

(最后一张排队号票将在下午4.30发出

为避开人潮, 建议在上午 8.30 至上午 11.00 之间前往服务中心)

周末及公共假期休息

国家法院 (HELP CENTRE)

1 Havelock Square
#B1-18 State Courts
Singapore 059724

开放时间

周一至周五

上午 9.00 至中午 12.00, 下午 2.00 至 5.00

线上咨询

<https://go.gov.sg/contactminlaw>

电话

1800-225-5529

开放时间

周一至周五, 上午 8.30 至下午 5.00

周末及公共假期休息

与我们联系

申请刑事辩护援助的步骤

1

查看是否符合申请

- A. 新加坡公民或永久居民
- B. 已被控，或希望提出上诉/抗辩
- C. 面对的罪行是在《公设辩护人法案》范围内
- D. 没有代表律师
- E. 在过去12个月的平均月人均家庭收入 (PCHI) 不超过 \$1,650



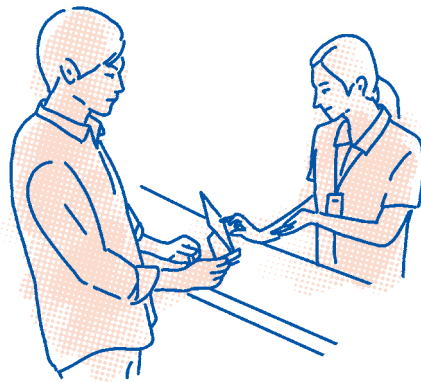
2

准备相关证明文件

在提交申请时，您需要提供

- a. 法庭文件，以及
- b. 关于您的财务状况的所有相关信息（有关您应准备的信息，请参阅 [证明文件清单]）

若提交不完整或缺证明文件的申请，您的申请过程会被耽误，甚至失效



3

提交申请

- A. 上网申请
<https://go.gov.sg/applypdo>
(需要用 Singpass 登入)



- B. 亲自申请
 - i. 律政部服务中心
 - ii. 国家法院 (HELP Centre)

注：如果您在还押或在监狱，请直接通过新加坡监狱服务处申请

4

接受两次咨询查问

- A. 经济能力审查
确认您因经济能力有限而无力聘请私人律师
- B. 案情审查
确认您是否：
 - i. 认罪时因有代表律师处理而收益；
 - ii. 有合理的理由在法庭上为您的案件辩护；或者
 - iii. 有合理的理由提出/抗辩上诉/申请

这些面试将会通过电话进行，而您必须确保您在预定的面试时间能够出席

5

获得通知

您将通过电子、普通邮件收到您的申请结果通知。如果申请成功，信件中将说明需支付给公设辩护人办公室的供款金额

合格的案件也可能被转介给 Pro Bono SG，而他们亦会告知您应该支付的供款金额



6

支付供款

您必须在指定的时限内支付供款，否则您将无法获得援助



7

被委派律师

您将会被分配一名公设辩护人或刑事法律援助计划（由 Pro Bono SG 管理）下的志愿律师处理您的案件



证明文件清单



申请条件

请在提出申请时提供以下证明文件：

法庭文件

- 保释保证书
- 控状的官方文件
- 警戒供词
- 最新的出庭通知单
- 判决书（若提出或抗辩上诉）
- 由法院签发的任何其他文件或医疗机构的报告（如适用）

经济证明文件

- 最新的银行月结单或更新的银行账户存折，清楚显示最近3个月的交易（联名和个人户口）
- 最近12个月的工资单（如果在没有公积金供款的情况下受雇）
- 任何其他证明就业和收入的证明文件（如果是自雇人士）
- 最新的中央托收公司（CDP）账户结单
- 所有具有现金或退保价值的投资产品（例如本地或海外股票、定期存款、单位信托、新加坡储蓄债券和其他投资产品）的最新结单
- 身份证（适用于亲自申请者）

年龄	<ul style="list-style-type: none"> • 21 岁或以上 • 如果您未满 21 岁，您的家长或监护人必须代表您申请刑事辩护援助
居留身份	<ul style="list-style-type: none"> • 新加坡公民或永久居民
居住的屋产	<ul style="list-style-type: none"> • 只拥有一项居住的屋产 • 所拥有的屋产年值不超过 \$21,000
平均月人均家庭收入 (PCHI)	<ul style="list-style-type: none"> • 平均 PCHI 不超过 \$1,650 <p>平均 PCHI = $\frac{\text{过去 12 个月内所有在职住户成员的总收入}}{\text{住户成员人数} \times 12}$</p>
储蓄及非公积金投资额	<ul style="list-style-type: none"> • 不超过 \$10,000（60 岁以下者） • 60 岁以上者：不超过 \$40,000
罪犯种类	<ul style="list-style-type: none"> • 除以下情况外的任何刑事犯罪： <ul style="list-style-type: none"> + 死刑刑事罪行 + 规管性质 + 有关于 (i) 赌博或博彩，(ii) 有组织的犯罪或犯罪集团 (iii) 恐怖主义 + 私人诉讼 <p>请参阅 go.gov.sg/pdoscope 以查询被排除的罪行的完整列表</p>
其他条件	<ul style="list-style-type: none"> • 已经法庭上被指控/定罪和判刑 • 没有律师代表 • 满足案情审查资格

我能得到哪些援助？



PDO 将会与新加坡法律义务办事处（Pro Bono SG，原名律师公会义务律师事务所）合作，携手提供刑事辩护援助

若您符合刑事辩护援助的资格标准，您将会被分配一名公设辩护人或刑事法律援助计划（由 Pro Bono SG 管理）下的志愿律师代表您出庭辩护。